



CENTRE SOCIAL RAPPORT D'ACTIVITÉ 2022



LE CENTRE SOCIAL

L'ACCOMPAGNEMENT SOLIDAIRE

LA FAMILLE

LES ACTIVITÉS ADULTES / SENIORS

L'ANIMATION DE LA VIE SOCIALE

LE CENTRE SOCIAL, VU DANS LA PRESSE

ENSEMBLE, AGISSONS pour la réussite de vos projets

2022 aura été l'année de reprise de toutes nos dynamiques avec le retour des habitants aux activités du Centre Social, le maintien de tous les projets et de nouveau l'envie d'imaginer, d'expérimenter.

Une année marquée par la mise en route de la démarche projets avec au premier chef l'évaluation du projet social 2019 - 2022. Avec des habitants, des élus et des partenaires, la réflexion engagée a permis de mesurer ce qui fonctionne, de faire le point sur l'évolution du territoire, d'appréhender les besoins et attentes de la population, pour redéfinir un projet adapté aux enjeux du moment et ceux à venir. Tout au long de la démarche, les échanges, stimulés par la dynamique de groupe, ont suscité un engouement porté par l'intelligence collective.

En lien étroit avec le projet de territoire de la Communauté de Communes de la Plaine Dijonnaise, le Centre Social agit pour et avec ses habitants afin de mener une communauté entreprenante vers de nouveaux possibles et un lien social retrouvé.

Aujourd'hui, le « mieux vivre ensemble » est plus que jamais d'actualité. Et si la formule est parfois décriée, l'idée de départ reste une ambition essentielle et une préoccupation largement partagée.

Fort des actions accomplies, de l'atteinte des objectifs du projet social 2019 – 2022 malgré le contexte de crise, porté par la reconnaissance exprimée, le Centre Social est un acteur solide du territoire, au centre des politiques sociales et familiales menées par la Communauté de Communes de la Plaine Dijonnaise.

Le Centre Social peut être fier de l'action commune, avec des élus, des professionnels et des bénévoles, tous investis, tous indispensables au fonctionnement, au dynamisme et à la mise en œuvre des projets au service des habitants de territoire !

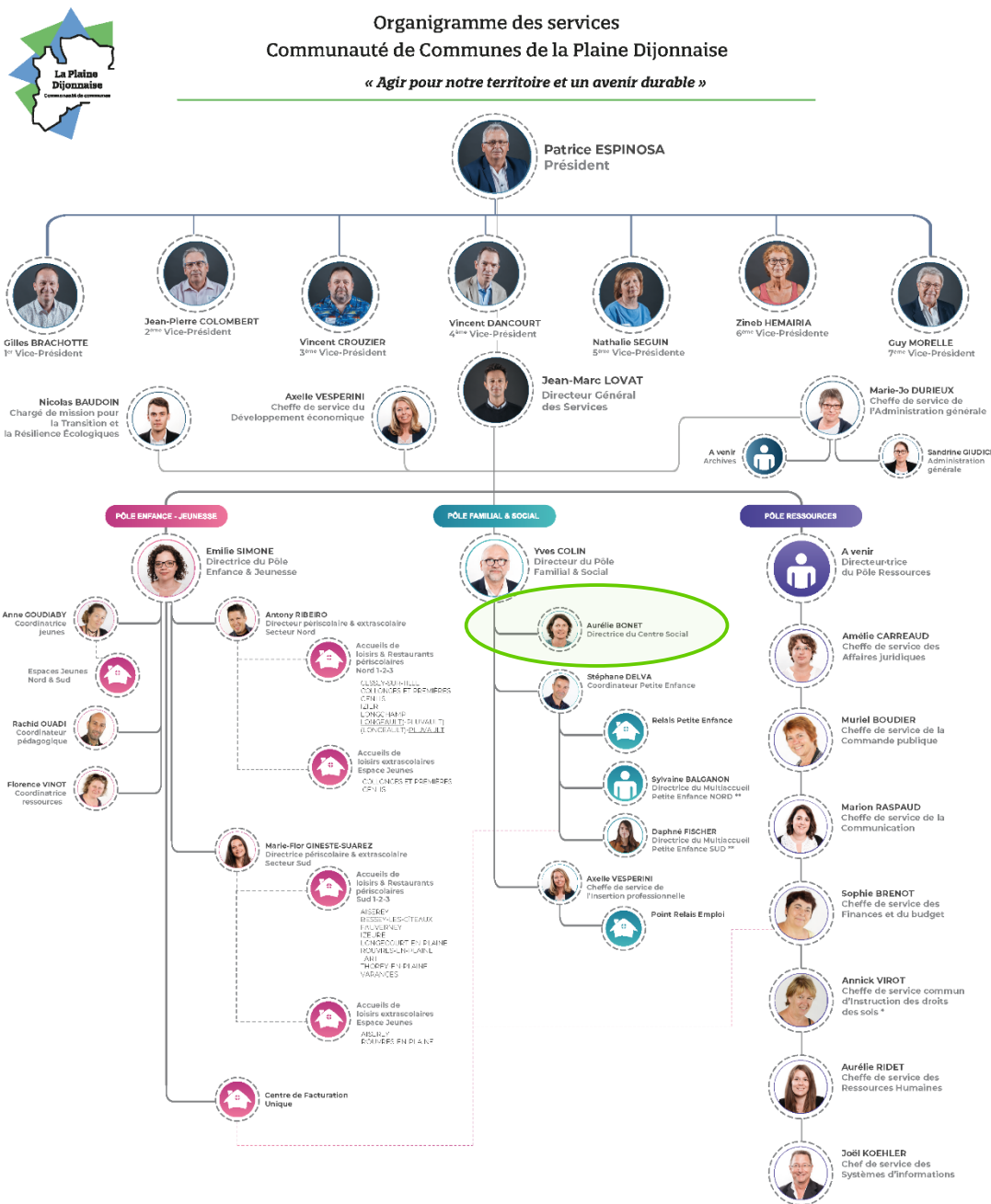


LE CENTRE SOCIAL au sein de la Communauté de Communes,

Le Centre Social est un des services du Pôle Familial et Social (Pôle FS) de la Communauté de Communes de la Plaine Dijonnaise (CCPD) avec le service Insertion Professionnelle, la France services et le service de la Petite Enfance (Multiaccueil et Relais Petite Enfance).

Il agit en transversalité avec les services du PFS ainsi qu'avec le Pôle Enfance Jeunesse (Pôle EJ), tant au niveau ressources pour le fonctionnement général, qu'au niveau de la mise en œuvre d'actions communes en faveur des familles.

Le Centre Social est rattaché à la 5^{ème} Commission, composée de dix-sept élus et présidée par la Vice-Présidence en charge de l'Emploi, de l'Action sociale et de l'Autonomie.



* Service mutualisé avec les communes membres et les communes membres de la Communauté de Communes Norgo-et-Tille

** Délégation de service public gérée par People & Baby

Le territoire de la Plaine Dijonnaise

Composé de 22 communes, le territoire compte 22 500 habitants dont 80% sont propriétaires, avec des revenus supérieurs à la moyenne départementale.

Particulièrement dynamique, le territoire offre une palette de services et de loisirs importante, majoritairement centralisée sur le bourg centre, à GENLIS.

On constate peu de logements adaptés pour les jeunes et les familles monoparentales. Malgré un taux de pauvreté faible, des problématiques sociales sont présentes, et concentrées principalement à GENLIS.



Les professionnels du Centre Social



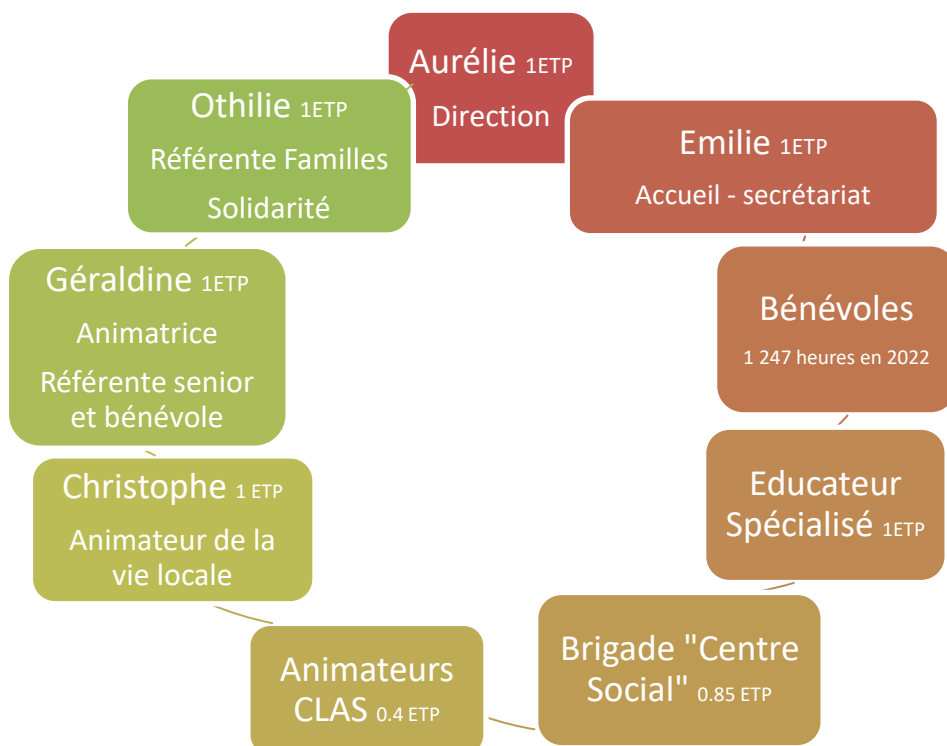
En 2022, l'équipe du Centre Social s'est maintenue à 5 agents permanents, tout en faisant appel aux animateurs spécifiques du Pôle EJ.

Après une réflexion transversale (Ressources humaines, Centre Social et Pôle EJ), pour faciliter les interventions spécifiques, une brigade d'animateurs dédiée au Centre Social a été constituée.

Cette « Brigade » est composée de 6 agents intervenant chacun dans un domaine spécifique : petite enfance, sports adapté sénior, sports pour tous, artistique, ludothèque et bien-être. Cette brigade est un soutien à l'équipe du Centre Social lors des animations auprès du public. Elle permet d'intervenir en binômes agent « brigade » / Référente Familles ou/et agent « brigade » / Animateur senior pour chaque animation. L'agent du Centre Social peut ainsi consacrer son intervention

dans l'écoute et le lien avec le public.

L'équipe élargie se rencontre mensuellement afin de se coordonner et de réfléchir aux propositions d'animations, mais aussi pour mieux comprendre et partager l'esprit et la culture « centre social », les valeurs portées et les pratiques professionnelles qui peuvent être différentes de l'animation auprès des enfants.



Les bénévoles

Le Centre Social se veut être un lieu d'engagement citoyen avec la participation active des habitants au travers des activités qu'il propose. Les bénévoles en constituent une des forces, et en font partie intégrante. Sans eux, nombre de projets ne pourraient être menés.

Chaque bénévole identifié au Centre Social s'affirme et s'investit selon ses centres d'intérêts, et en fonction de ses disponibilités.

Le Centre Social accompagne les bénévoles tout au long de l'année dans leur pratique de bénévole et dans l'approche de ce que représente un engagement dans une structure d'éducation populaire.

La charte du bénévolat et la convention du bénévole ont été travaillées afin de correspondre à un engagement sincère et véritable.

Après une année 2021 difficile pour l'engagement citoyen, l'année 2022 marque une légère augmentation du nombre de bénévoles et donc des heures de bénévolat.

Leur soutien est toujours très précieux et nous les en remercions chaleureusement.

En 2022, un collectif s'est constitué pour animer le projet « Plain 'Ecoule », plateforme téléphonique qui vise à **maintenir une vie sociale aux seniors en risque d'isolement**.

Le collectif est constitué de 8 bénévoles. Ils ont bénéficié de temps de formation animés par l'association SOS amitié portant entre autres sur :

- « L'écoute et isolement » le 22 septembre,
- « Les techniques d'écoute » le 29 novembre.

Parmi les moments forts dédiés aux bénévoles en 2022, retenons :

- ✓ La journée de rentrée du 6 septembre : présentation de la nouvelle saison et finalisation de la Journée Portes Ouvertes. Temps participatif sur l'évaluation du projet social en cours avec *14 bénévoles présents*.
- ✓ La journée Portes Ouvertes du 17 septembre : présentation des ateliers par les bénévoles. Rencontres avec les habitants et inscriptions pour les futurs adhérents avec *13 bénévoles présents*.
- ✓ Le Café des bénévoles : Lieu de confidences où les bénévoles peuvent évoquer leurs difficultés et réussites dans leur pratique au service des adhérents, ou évoquer les besoins ou propositions d'actions collectives avec *9 bénévoles présents le 20 juin, et 13 le 14 novembre*.

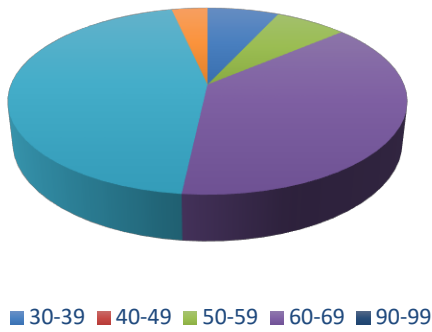
En 2022, le Centre Social a bénéficié de 1247 heures de bénévolat, réparties par domaines d'intervention :

- Bénévoles « loisirs » pour ceux qui animent un atelier de loisirs comme tricot, danse, peinture ... ,
- Bénévoles « solidarités » pour ceux qui accompagnent les adultes à l'apprentissage du français et/ou les enfants dans le dispositif d'accompagnement à la scolarité (CLAS),
- Bénévoles « logistiques » pour ceux qui aident dans l'installation de certains ateliers nécessitant de la manutention, comme la bougeothèque, ou lors des manifestations.

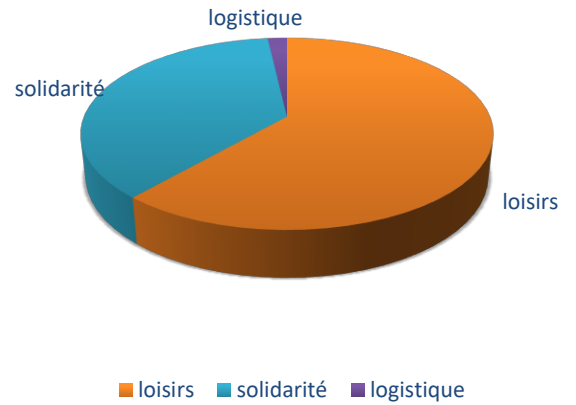
Chaque trimestre depuis 4 ans, une vingtaine d'adhérents participent au pliage des 3500 plaquettes distribuées dans toutes les écoles de la Plaine Dijonnaise.

A noter que de nombreux des bénévoles viennent d'eux même proposer leurs compétences au service d'autres habitants.

Répartition selon l'âge des bénévoles

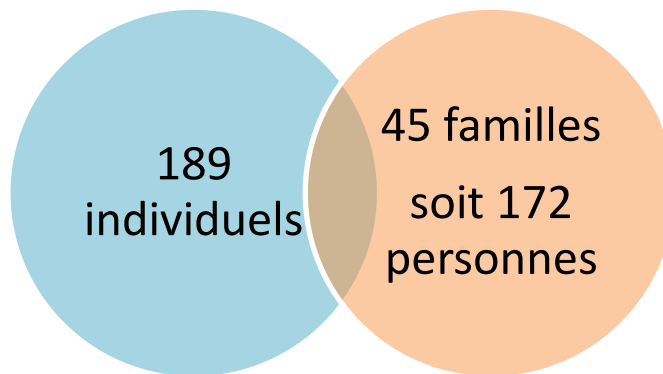


Répartition du bénévolat

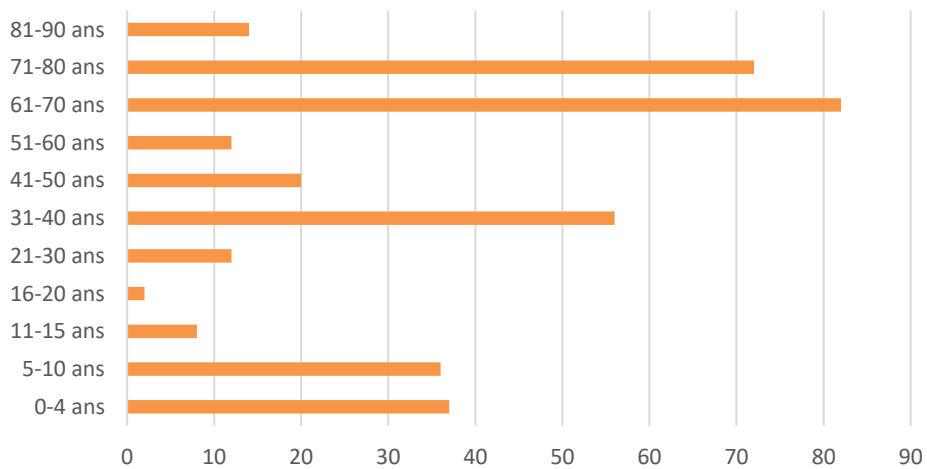


Les adhérents

Le Centre Social accueille les habitants de la Plaine Dijonnaise, toutes générations confondues à travers les différentes actions proposées.

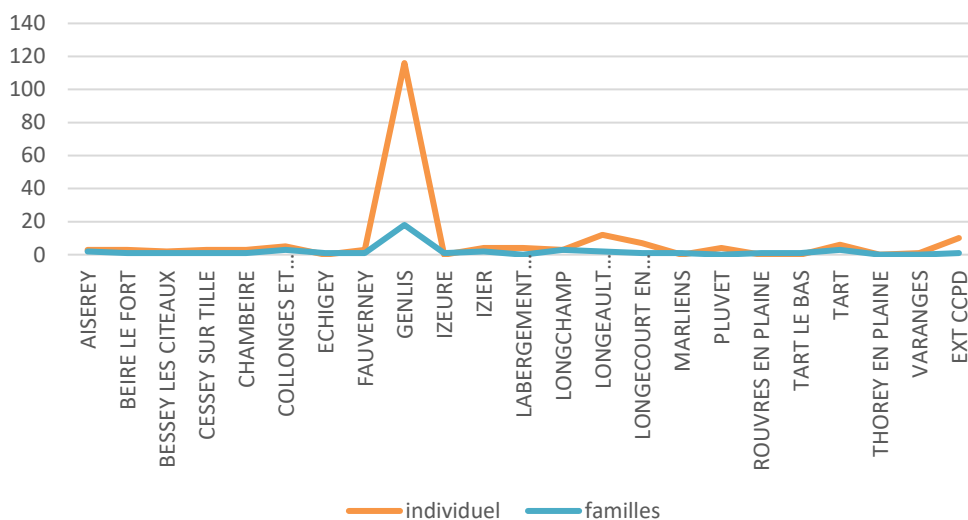


Répartition selon l'âge des adhérents



On constate que le lieu d'habitation des adhérents diffère selon le profil de l'habitant. Cela montre bien que le Centre Social répond aux besoins, et là où ils sont présents. Toutes les communes de la Plaine Dijonnaise sont représentées parmi les habitants bénéficiaires du Centre Sociale. Toutefois, les plus représentées sont celles du lieu d'implantation du Centre Social ou celles les plus proches.

Répartition des adhérentes en fonction du lieu d'habitation



Les partenaires

Le partenariat, pour le Centre Social c'est « dans son ADN ». C'est pourquoi, le Centre Social a pour objectif de le favoriser avec tous les acteurs du territoire, pour une meilleure prise en charge des habitants de la Plaine Dijonnaise dans chaque étape de leur vie.

La Convention Territoriale Globale (CTG) est un outil pour construire ensemble notre action au service des habitants. Elle a permis aux partenaires de mieux se connaître et de réfléchir ensemble aux projets du futur sur notre territoire.

- *Les 22 communes du territoire*

Partenaires à part entière, elles sont très régulièrement sollicitées afin de développer les actions délocalisées ou « hors les murs » du Centre Social. Elles sont également un relais indispensable pour la diffusion des actions de la structure auprès de leurs administrés. Elles jouent un rôle important pour repérer les publics fragilisés, et faire le lien avec le centre Social.

- *Les écoles*

La Plaine Dijonnaise compte 21 écoles (maternelle et élémentaire). Un lien privilégié avec les équipes pédagogiques est maintenu pour faciliter l'accueil des enfants sur le dispositif du Contrat Local d'Aide à la Scolarité (CLAS) et les actions de soutien à la Parentalité. Les équipes pédagogiques sont également des partenaires essentiels dans le cadre de la CTG, et notamment les groupes de travail (Famille-Parentalité).

- *Les bibliothèques*

Des animations jeux sont proposées dans certaines bibliothèques ou médiathèques du territoire. Elles permettent de délocaliser les actions du Centre Social, et de favoriser la mixité des publics.

Un partenariat privilégié s'est créé avec la médiathèque de GENLIS pour proposer chaque mois une animation ludothèque dans ses locaux. Cette délocalisation permet de rencontrer de nouvelles familles et de promouvoir l'offre ludothèque.

- *Le Conseil Départemental de Côte-d'Or (CD 21)*

En lien avec les travailleurs sociaux de l'Espace Solidarité Côte-d'Or (ESCO) situé à GENLIS : pour un accompagnement global des familles et éviter les ruptures de parcours. Les professionnels du CD 21 sont aussi présents dans le groupe de travail CTG.

- *La Fédération des Centres Sociaux de Côte-d'Or (Fédé CS21)*

La Fédération Départementale des Centres Sociaux favorise le développement du Centre Social et soutien l'équipe professionnelle dans la mise en œuvre du Projet Social dans sa globalité (information, formation, analyse des besoins, ...).

Le Centre Social est adhérent à la Fédé CS21, et à ce titre, participe aux différents réseaux de professionnels présents dans la structure (Directeurs, Référents Familles, animateurs, Chargés d'accueil).

- *L'Association Dijonnaise d'Entraide des Familles Ouvrières (ADEFO)*

En lien avec les travailleurs sociaux pour l'accès aux loisirs du public accompagné. Orientation d'habitants par la Référente Famille en fonction du besoin. L'ADEFO a été associée au groupe de travail CTG.

- *La Maison Des Adolescents et de leurs Parents de Côte-d'Or (MDAP)*

La MDAP tient une permanence sur le site du Pôle Familial et Social, ce qui facilite les orientations et les échanges avec la professionnelle présente sur site. Ce partenaire intervient également en collectif si une demande des familles sur l'adolescence ou la jeunesse émerge. Ce partenaire est également présent dans le groupe de travail CTG.

- *L'Association de Médiation Familiale Formation (AMFF)*

Présent également au groupe de travail CTG, ce partenaire intervient en collectif sur des thématiques parentalité telles que « la gestion des émotions ». Orientations si besoin des familles communément.

- *Orvitis, bailleur social, antenne de GENLIS*

De nombreux adhérents habitent GENLIS dans des logements du bailleur social Orvitis. En lien avec ce partenaire pour accompagner les familles dans leurs demandes et questionnements autour de leur logement.

- *La Fédération d'Actions de Prévention pour l'Autonomie des Seniors de Côte-d'Or (FAPA)*

Le Centre Social met à disposition les locaux pour la mise en œuvre des ateliers de préventions au vieillissement.

Une journée d'informations a été organisée en collaboration avec la FAPA, dans 3 communes de la Plaine Dijonnaise afin de présenter les actions menées par les deux services.

- *Les partenaires financeurs*

- La Caisse d'Allocations Familiales de Côte-d'Or (CAF 21),
- Le Conseil Départemental de Côte-d'Or (CD 21),
- La Caisse d'Assurance Retraite et de la Santé au Travail (CARSAT) de Bourgogne- Franche-Comté et le Groupement d'Intérêt Économique « Ingénierie Maintien à domicile des Personnes Âgées » (GIE IMPA) de Bourgogne-Franche-Comté.
- Agence Nationale pour les chèques-Vacances (ANCV) de Bourgogne-Franche-Comté : la CCPD est conventionnée avec l'ANCV dans le cadre des Bourses Solidarités Vacances (BSV). Ce dispositif permet d'accompagner les familles dans leur projet de départ en vacances.

L'ACCOMPAGNEMENT SOLIDAIRE

En lien avec la politique sociale de la CCPD, le Centre Social propose un accompagnement social auprès de tous les habitants de la Plaine Dijonnaise.

Une veille sociale est observée par les 4 professionnelles de la structure qui assurent une réponse à chaque demande.

La Conseillère en Économie Sociale et Familiale intervient **si besoin** en individuel sur rendez-vous et anime des ateliers collectifs gratuits. Ces accompagnements visent à :

- Accueillir et orienter,
- Sortir de l'isolement social,
- Faciliter l'accès aux loisirs,
- Acquérir de nouvelles connaissances,
- Favoriser l'estime de soi,
- Faciliter l'accès aux droits.

▪ L'accompagnement solidarité

Le Centre Social est un lieu ressources pour les habitants les plus fragiles. L'animatrice « Référente Familles », Conseillère en Économie Sociale et Familiale, reçoit sur rendez-vous les personnes pour une aide administrative, dans les domaines du logement, de la santé, du budget, du handicap et l'accès aux vacances. Cette aide se veut complémentaire au suivi des autres travailleurs sociaux du territoire et quelques personnes accueillies sont ainsi orientées vers les professionnels concernés. Les demandes traitées à l'accueil (généralement de l'information et de l'orientation) ne sont pas comptabilisées.

En 2022, 26 personnes ont été accompagnées par la Conseillère en Economie Sociale et familiale.

Thématiques	
Pôle Emploi	1
CAF	3
Conseil Départemental	1
BSV	1
MDPH	9
Logement social	4
ANTS	1
CARSAT	1
Portail familles	2
Point globale de situation	3
Autre	5
	31

▪ Le service « Plain' Ecoute »

Depuis quelques années, la CCPD, via le Centre Social, s'engage dans la prévention des conséquences du vieillissement et la lutte contre l'isolement social auprès des personnes âgées de la Plaine Dijonnaise.

La période de crise sanitaire que nous avons traversé a accentué l'isolement et la fragilité de la population vieillissante. Le Centre Social a initié une veille auprès des habitants.

En 2022, le Centre Social a développé qualitativement cette veille sociale en créant « **Plaine écoute** » pour maintenir une vie sociale aux seniors en risque d'isolement.

Ce service permettra de repérer, écouter et accompagner les personnes âgées isolées ou en risque de l'être, mais également de former les bénévoles aidants qui iront à leur rencontre.

4 seniors ont été accompagnés en 2022 à raison d'un appel chaque semaine.

▪ Les Ateliers de solidarité

Apprentissage du français

Atelier Ecriture

Un collectif de bénévoles anime cet atelier, permettant aux habitants de progresser en français. A leur rythme et selon leur niveau, les habitants reprennent les bases de la langue française. L'atelier se déroule en deux temps, avec un accompagnement individuel puis des exercices en groupe pour favoriser le collectif.

11 apprenants - 5 bénévoles

Dispositif Français Linguistique

En convention avec la ligue de l'enseignement, le Centre Social a accueilli le Dispositif de Formation Linguistique (DFL), permettant ainsi à 13 personnes de bénéficier de cours de français avec l'objectif de qualification. Ce dispositif s'est arrêté en juin 2022, par manque de participants pour la nouvelle saison 2022-2023.

Atelier « Les p'tits jeux dits »

A destination d'adultes en situation de handicap mental, cet atelier propose des activités de loisirs permettant de rompre l'isolement et de favoriser l'inclusion de ce public dans la vie locale. Il est coanimé par l'animateur référent du CS, une éducatrice spécialisée en formation et une bénévole.

La thématique annuelle « l'expression corporelle et l'accès à la culture » a permis de proposer tout au long de l'année des activités diversifiées et adaptées aux capacités des participants :



- 1 séance découverte musicale avec la participation d'une harpiste,
- 10 séances de théâtre/cirque adapté avec une intervenante spécialisée,
- 2 spectacles de clown,
- 2 séances de sports adaptés,
- 1 séance ludothèque,
- 2 sorties nature, balade et jeux d'extérieurs.

Nouveau!
PLAIN'ÉCOUTE

Recevez régulièrement des appels conviviaux et bienveillants, assurés par des personnes formées.

Envie de parler ?
Besoin de rompre la solitude ?

NOUS SOMMES LÀ !
03.45.34.16.76

Vous souhaitez participer à un club ou au bénévolat des personnes âgées de votre territoire, contactez le Centre Social, responsable de l'activité, de votre territoire.

Renseignements & contact
Centre Social
de la Plaine Dijonnaise
19 rue de l'Église-Courbe
21220 GILLES
03 45 34 16 76
cs@csdijon.org
06 45 34 16 76

Centre Social de la Plaine Dijonnaise
Aller pour notre territoire et en vivre durable

A chaque séance, des temps de parole libre sur des thèmes adaptés sont proposés. Malgré le décès en janvier 2022 d'un membre du groupe, également actif au sein du Centre Social, la dynamique a su rester positive. De plus, l'un des membres rencontrant des soucis de santé et verbalisant régulièrement ses difficultés, l'expression des émotions est encouragée, permettant à chaque personne d'être écoutée et considérée. Ces échanges sécurisés sont appréciés de chacun.

Une nouvelle adhérente a rejoint le groupe de 6 adultes en avril 2022, son intégration reste à développer.

Les perspectives pour l'année suivante sont encourageantes, les familles et les bénéficiaires verbalisent leur enthousiasme quant à cet atelier. Les bénéficiaires souhaiteraient continuer à participer à des manifestations culturelles en extérieur. Au vu de l'équipe encadrante et des possibilités, il pourrait être envisagé d'augmenter le nombre de participants.

7 personnes – 1 bénévole – 1 animateur – 1 éducateur spécialisé en formation

Atelier « Pause-Café »

Cet atelier est animé en partie par la Référente Familles, Conseillère en Economie Sociale Familiale. C'est un groupe d'intervention social d'intérêt collectif, qui permet de mettre en lien des habitants du territoire rencontrant les mêmes difficultés (isolement, précarité, méconnaissance des codes sociaux).

Le travailleur social s'appuie sur une activité pour développer l'autonomie, la valorisation, la bienveillance, le partage, l'estime de soi... au sein du groupe.

En 2022, un renouvellement de participants a permis au groupe d'origine de se repositionner et d'apprendre à accueillir de nouvelles personnes. Force de propositions et compétences, la Référente Familles permet la transmission de savoir en s'appuyant également sur les participants pour animer l'atelier.

6 personnes

LA FAMILLE

Le Centre Social est un lieu qui accueille toutes les familles du territoire. La référente famille en charge de coordonner les actions, favorise l'accès à la culture, les pratiques artistiques et culturelles, ainsi que l'expression citoyenne en réponse aux problématiques et envies des parents du territoire.

Les animations familles permettent de renforcer le lien intra-familial, de contribuer à l'épanouissement des enfants et des parents, et de favoriser les rencontres entre les habitants du territoire.

Le soutien à la parentalité est au cœur des actions du Centre Social.

La co-construction avec les familles des actions proposées est vivement favorisée, afin de privilégier l'intérêt collectif vers une citoyenneté épanouie.

▪ **Contrat Local d'Accompagnement à la Scolarité (CLAS)**

Le CLAS, assuré sur une année scolaire d'octobre à juin, repose principalement sur une participation volontaire et un engagement fort des acteurs de la scolarité : les parents, l'enfant, l'enseignant et l'accompagnant.

Assidus et à l'écoute des enfants, les accompagnants professionnels et bénévoles, les accueillent deux fois par semaine pendant 1h30, après la classe ou le mercredi matin.

Tout au long de l'année, les accompagnants apportent une aide sur les points non acquis ou mal compris en classe, et travaillent avec les élèves sur les techniques d'apprentissages scolaires en utilisant des supports ludiques. Trois axes sont développés :

- Valoriser les compétences scolaires et psycho-sociales de l'enfant,
- Accompagner les parents à se mobiliser pour la réussite scolaire de leur enfant,
- Développer les relations avec les écoles du territoire.

- *De janvier à juin 2022 – 19 enfants – 2 bénévoles et 4 professionnels – 5 écoles*

Des accompagnateurs ayant remarqué des difficultés concernant l'expression orale des enfants, des temps collectifs axés sur l'expression orale ont été mis en place, pour tenter de répondre à cette problématique.

Action collective vacances de février

A travers du théâtre d'improvisation, les participants ont pu développer leur communication afin qu'ils s'expriment avec plus d'aisance.

4 enfants accompagnés de leurs parents et 2 agents étaient présents le jeudi.

7 enfants accompagnés de leurs parents et 3 agents étaient présents le vendredi.

Soirée Parentalité du 08 mars : l'école comment ça marche ?

3 parents, 1 enfant et 2 agents étaient présents lors de cette soirée. Une enseignante à accepter de répondre aux questionnements des parents et de l'élève concernant l'école.

Action collective vacances d'avril

Afin de poursuivre le développement des capacités des enfants à prendre la parole, les participants ont pu visiter l'Auditorium, participer à une initiation au chant lyrique et assister aux répétitions de la prochaine représentation de l'Opéra de Dijon.

Pour finir ce temps collectif, les enfants ont réalisé le journal du CLAS (résumé de cette année scolaire, qu'est-ce qu'on fait pendant les séances, les actions menées pendant les vacances, etc.).

6 enfants et 5 agents/bénévoles étaient présents le jeudi.

5 enfants et 3 agents étaient présents le vendredi.

Septembre à décembre – 20 enfants – 6 bénévoles – 2 salariés – 5 écoles

Les collectifs sont répartis comme suit :

- 6 enfants de l'école Paul Bert à GENLIS
- 4 enfants de l'école Jules Ferry à GENLIS
- 5 enfants de l'école à AISEREY
- 2 enfants de l'école à TART
- 4 enfants du RPI LONGEAULT, BEIRE-LE-FORT et COLLONGES-ET-PREMIERES.

Pour l'année scolaire 2021-2022, chaque collectif d'enfants a été accompagné par un agent de la CCPD et un bénévole.

▪ **Café parent / Rencontres « parentalité »**

L'éducation positive – 05 mars

7 parents et 1 enfant en garde.

En partenariat avec l'association Action Médiation 3D (AM3D), les parents ont pu échanger sur des outils à mettre en place pour poser un cadre à leur enfant. Groupe participatif.

La gestion des émotions – 25 mars

8 parents, 1 grand-parent et 6 enfants en garde.

En partenariat avec l'association Action Médiation Famille Formation (AMFF), temps d'échanges pour comprendre les émotions de ses enfants. Travail sur soi à faire pour les parents avant d'accompagner leurs enfants dans la gestion de leurs émotions.

La fratrie – 13 décembre

En partenariat avec l'association La Maison Des Adolescents et des Parents de Côte-d'Or. Temps initialement destiné aux parents, transformé en temps d'échange entre professionnels. Echanges sur l'accompagnement, en tant que professionnels, de parents en difficulté pour gérer une fratrie.

▪ **Loisirs partagés**

En septembre 2022, des animateurs du service Enfance Jeunesse ont rejoint l'équipe du Centre Social. Nommée « la brigade », ces professionnels ont permis de renforcer certains temps d'animation. En effet, avec des compétences très spécifiques (petite enfance, sport adapté, créatif, bien-être, ludothèque), la présence de ces agents permet de proposer aux familles, des animations diversifiées et de qualité. De plus, cela permet à la Référente Familles d'adapter son intervention pour plus d'échanges et de liens avec les familles.



Les « récré-famille »

Les animations « récré-famille » permettent la découverte d'une activité et de renforcer le lien intra familial. C'est un temps de partage et de découverte pour passer un moment agréable en famille. Elles ont lieu les mercredis après-midi sur différentes communes du territoire.

L'activité est accessible aux familles quel que soit l'âge des enfants. La participation est gratuite pour les familles adhérentes et de 2 € pour celles non adhérentes. Le faible coût permet à de nouvelles familles d'effectuer un essai avant de prendre la carte d'adhésion.

La fréquentation des familles en hausse a nécessité d'adapter l'organisation de l'animation.

Les ateliers sont proposés sur tout le territoire de la Plaine Dijonnaise de façon à faciliter les déplacements des participants.

Les familles apprécient particulièrement ces temps de loisirs partagés. Ces moments permettent également à l'animatrice de recenser les besoins et de mobiliser les familles dans une coconstruction pour les activités futures.

➤ **Nature et environnement**

Carte de vœux avec éléments naturel - 3 parents et 5 enfants

Carillon en bambou - 2 séances - 6 parents et 9 enfants - 4 parents et 5 enfants

Cuisine zéro-déchet : 4 familles dont 6 enfants et 1 papa

Création d'attrape-rêves : 9 parents et 13 enfants

Qu'est-ce l'eau ? - 5 familles dont 8 enfants - jeux pédagogiques prêtés par notre partenaire l'association Bourgogne Energies Renouvelables (BER), les familles ont pu découvrir l'eau, échanger sur l'environnement et l'écologie, tout en s'amusant.

Pigments naturels - 6 parents et 9 enfants

➤ **Faire soi-même**

DIY-Bougie artisanale - 6 adultes et 8 enfants

Paper Craft - 1 famille

Cerf-volant – 5 adultes et 6 enfant

Fabrication de voiture en plastique - 6 adultes et 8 enfants

➤ **Spécial « Pâques »**

Jeu de piste « spécial lapin » - 12 adultes /19 enfants

Créations de Pâques en pâte Fimo - 11 familles dont 19 enfants – 2 séances

➤ **Apprenti jongleur** - 5 adultes et 8 enfants

➤ **Musique**

Instruments à percussions – 4 adultes et 10 enfants

Maravasses et tambourins – 5 adultes et 7 enfants

➤ **Bal des enfants** - 9 adultes et 12 enfants

Musique à fond, bonbons à gogo et une ambiance de folie pour fêter la fin d'année scolaire.

➤ **Peintures et compagnie**

Galets peints – 5 adultes et 9 enfants

La valse des peintures inspirée de Hervé Tullet – 3 adultes et 4 enfants

Peinture Pouring – 7 adultes et 9 enfants

Peinture à bulles – 5 adultes et 6 enfants

Initiation au String Art – 6 adultes et 9 enfants

➤ **Les émotions**

La boîte à cauchemars – 5 adultes et 9 enfants. Les enfants ont pu réaliser leur boîte à cauchemars, remplie d'ondes positives, elles sauront écarter les mauvais rêves. Pour terminer l'après-midi, petits et grands ont échangé sur les émotions avec l'aide d'un memory.

Le bâton de sorcier – 6 adultes et 12 enfants. Le bâton de sorcier est un outil aidant l'enfant à prendre confiance en lui. Il ne jette que des sorts positifs. Le moment idéal pour que les parents entendent ce que leurs enfants souhaitent.

➤ **Autour du livre**

Un conte en papier – 3 familles

Calligraphie – 2 adultes et 3 enfants

Réalisation d'un marque page – 3 adultes et 6 enfants

➔ **Le Noël de Yetou**

Proposition d'un spectacle interactif pour Noël. Les familles ont pu profiter d'un goûter de Noël pour la fin d'année offert par le Centre Social.

17 familles dont 37 enfants



Cycle découverte en duo parent-enfant

Cycle papier – 5 familles – 3 séances

Les participants se sont initiés au recyclage du papier de la récupération du papier à la réalisation de feuilles de papier.

Cycle « fil à coudre » - 4 familles – animé par une maman du territoire

Apprentissage des techniques de base de la couture avec la réalisation en feutrine, d'un tawashi et d'une petite bourse en tissu.

Cycle « deviens auteur de BD » - 7 familles

Réalisation d'une planche de BD avec la création du personnage et de sa propre histoire.



Ludothèque

Des temps de découverte de la ludothèque sont proposés pour favoriser le jeu en famille. L'objectif est de faire connaître le jeu comme un outil culturel et d'échange. Les familles sont accueillies par le ludothécaire de la CCPD et/ou l'animatrice « Référente Famille » du Centre Social.

Les participants ont le choix entre deux types d'animations autour du jeu.

Jeu libre et prêt de jeux à la Ludothèque, les mercredis scolaires de 17h à 19h

Ludo en vadrouille dans les bibliothèques du territoire

Bibliothèque de COLLONGES-ET-PREMIERES

2 séances - 1 adultes et 3 enfants

Le peu de participants nous interroge sur l'intérêt de poursuivre dans cette commune.

Médiathèque de ROUVRES-EN-PLAINE

2 séances – 5 adultes et 8 enfants

Médiathèque de GENLIS

7 Adultes et 6 enfants - 5 séniors



Sac surprises

L'action « Sac surprises » de 2021 a été renouvelée car très appréciée des familles.

Un sac rempli de surprises constitue un kit, et permet aux familles de réaliser des activités à la maison.

L'idée est simple : l'équipe du Centre Social ou les familles préparent des kits de loisirs, et les familles s'inscrivent pour en recevoir pendant une durée déterminée.

- Sac surprise « spécial vacances d'avril » avec 2 thématiques : Hector le lapin et Roussette la poule.

16 familles dont 7 non adhérentes au Centre Social.

19 kits ont été distribués avec à l'intérieur une recette, une activité manuelle, un défi ou expérience et un livre ou un jeu de société.

- Sac surprise « spécial au cœur des livres ».
9 kits ont été distribués avec à l'intérieur, une recette, une activité manuelle, une expérience, un livre et/ou un jeu de société et en plus, un petit carnet d'expression.



Les Sorties

Des sorties à la journée ou demi-journée sont proposées tout au long de l'année. Ces temps de découvertes favorisent le développement et l'épanouissement des enfants accompagnés des parents. Cela permet des rencontres et de se déconnecter du quotidien.

La CCPD a fait le choix de tarifs accessibles à toutes les familles avec un prix fixe ou en fonction des revenus de chacun.

L'utilisation du bus de la CCPD facilite les déplacements et permet une plus grande souplesse dans l'organisation de la sortie.

Les propositions de sorties sont le résultat des échanges de la RF avec les familles lors des animations. Un questionnaire peut également leur être soumis pour recueillir leurs envies.

➤ **Patinoire de DIJON** – 2 séniors, 6 adultes et 14 enfants

Pour certains enfants, ce fut une première de pouvoir faire du patin à glace.

Un bon moment où les plus expérimentés ont aidé les plus petits, travail sur l'équilibre, motricité.

➤ **Neige dans le Jura** – 4 adultes et 12 enfants

Sortie en raquettes, balade guidée sur l'environnement, faune, flore et fabrication d'un igloo. La journée s'est terminée par quelques descentes en luges avec les parents et les enfants.

➤ **Les sorcières d'Epoisses** – 9 adultes et 15 enfants.

Une journée agréable, enrichissante avec de beaux échanges. De nouvelles familles facilement intégrées par les plus anciennes.

➤ **Visite Gallo-Romaine à ALESIA** - 8 adultes et 13 enfants.

Petits comme grands, ont pu découvrir le site d'Alésia et son histoire. La création d'une fibule (objet gallo-romain) a permis de partager un temps convivial dans lequel les familles se sont entre-aidées.

➤ **Sortie Environnement au Pré Payet à PLUVAULT** - 4 adultes 7 enfants

Belle découverte des familles d'un lieu de balade au bord de la Tille. Intervention de l'association Longeault Environnement pour la visite du jardin pédagogique.

➤ **Parc de la Colombière** – 5 adultes et 10 enfants.

Journée sportive avec l'activité accrobranche et les balades en rosalie.

➤ **Sortie en territoire Bressan** – 5 adultes et 8 enfants – sortie intergénérationnelle

Visite succincte du château de Pierre de Bresse, les familles ont pu réaliser le blason représentant leur famille. Pour poursuivre la découverte de ce territoire, l'après-midi, les enfants ont remonté le temps au sein du musée de l'Imprimerie de LOUHANS. Animations adaptées aux familles, ludiques et éducatifs.

▪ **Le pouvoir d'agir des habitants : Weekend Famille**

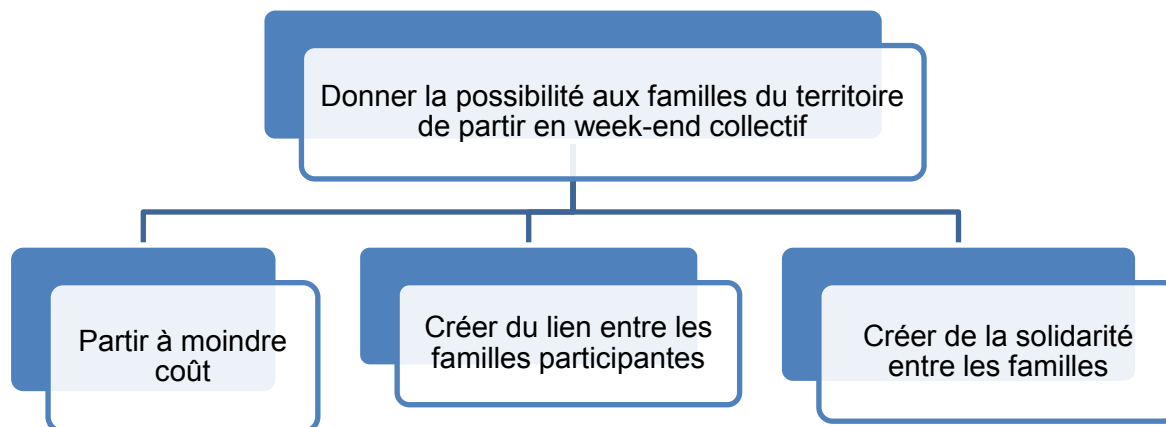
Dans le cadre du Projet Social, le Centre Social cherche à favoriser l'implication des habitants de son territoire. Pour la partie collectif famille, cela passe par le soutien dans la fonction parentale, et plus précisément par l'accompagnement des familles dans la réalisation de projets.

Après trois expériences de coconstruction depuis 2019, les familles ont sollicité le Centre Social pour un nouveau projet de weekend.

Caractéristiques du groupe :

- Composition familiale : 1 famille monoparentale – 1 famille nombreuse - 4 familles en couple. Une grand-mère est partie avec sa famille.
- Situation professionnelle : emploi, chômage et invalidité.
- Situation géographique : 3 communes différentes étaient représentées.

Les objectifs du projet définis par les familles :



En 2022, cinq familles habitantes du territoire sont parties en week-end dans le Loir-et-Cher. Ce séjour a été préparé en amont par les familles entre les 13 juillet et 28 septembre 2022, avec une répartition des tâches. Lors de la préparation, toutes les familles n'ont pas été réunies en même temps. Une soirée cohésion a été organisée avant le départ afin de mieux faire connaissance entre elles et avec la bénévole.

Lors de la journée au ZooParc de Beauval, l'individualisme a vite repris place, faisant passer les envies et les volontés de sa famille avant celles du groupe. En concertation avec la bénévole, lors du pique-nique, la Référente Familles a proposé aux

familles de faire un choix : soit elles restaient en groupe, et elles devaient accepter des compromis, soit le groupe se divisait. Les familles ont choisi de rester en collectif, trouvant des accords sur les souhaits de tout le monde.

Aujourd'hui, une majorité des familles ont les compétences et les capacités pour organiser leurs vacances mais un soutien du Centre Social reste indispensable. La Référente Familles accompagnera les familles qui le souhaitent à organiser un départ en vacances avec l'aide de l'Association Nationale des Chèques-Vacances (ANCV) ou avec la Bourse Solidarité Vacances.

LES ACTIVITÉS ADULTES/SENIORS

▪ Ateliers de loisirs

Des ateliers hebdomadaires pour adultes et seniors, sont animés par des bénévoles, avec pour objectifs de :

- ➔ Favoriser la mixité sociale,
- ➔ Rompre l'isolement,
- ➔ Favoriser les rencontres,
- ➔ Valoriser le savoir-faire des habitants,
- ➔ Renforcer les compétences des habitants,
- ➔ Permettre l'accès aux loisirs.

Tricot <ul style="list-style-type: none">• 21 inscrits• 28 séances	Cuisine <ul style="list-style-type: none">• 10 inscrits• 9 séances	Vidéo <ul style="list-style-type: none">• 6 inscrits• 24 séances	Peinture <ul style="list-style-type: none">• 18 inscrits• 28 séances	Danse en ligne <ul style="list-style-type: none">• 10 inscrits• 31 séances
Informatique <ul style="list-style-type: none">• 20 inscrits• 61 séances	Mandala <ul style="list-style-type: none">• 10 inscrits• 29 séances	Marche nordique <ul style="list-style-type: none">• 9 inscrits• 28 séances	Photo <ul style="list-style-type: none">• 9 inscrits• 12 séances	Jeux de société <ul style="list-style-type: none">• 10 inscrits• 31 séances
Chorale <ul style="list-style-type: none">• 14 inscrits• 24 séances	Créatif <ul style="list-style-type: none">• 10 inscrits• 27 séances	Sport Adapté <ul style="list-style-type: none">• 28 inscrits• 40 séances		

▪ Prévention au vieillissement

Chaque année, des actions en direction des seniors permettent de les maintenir en forme et de contribuer au bien vieillir. Les séances « bien-être » et la découverte de nouvelles activités sont très appréciées par ce public.

Fabrication d'un Kokédama – 8 personnes

Atelier pensée positive – 5 personnes

L'animation sur la pensée positive est finalement partie sur un échange sur les aléas de la vie et comment les gérer de manière « terrestre », et quels en étaient les conséquences sur un plan énergétique (aléas matériels, relationnels...). Les personnes participantes ont fait des petits exercices pour différencier le subjectif et l'objectif, sur comment s'ancrer et reprendre le contrôle sur les émotions imposantes...

L'atelier a été malgré tout positif, chacune est repartie avec des réponses à ses questions. Et finalement, grâce aux échanges collectifs, les personnes en sont venues à débattre et construire ensemble, et ont demandé à faire à nouveau ce type d'atelier. L'intervenante CCPD est partante.

Atelier Détox et macérat à froid - 15 personnes

Réalisation d'un masque détox et 4 macérats à froid à base d'huile et plantes médicinales de nos jardins. A la demande des participantes, de nouvelles recettes ont été envoyées par courriels.

Atelier Couronnes – 20 personnes

Thématique très demandée et donc renouvelée cette année. Proposer une création pour l'année prochaine avec des matériaux naturels.

Café en chansons au jardin des Milles feuilles – 2 séances – 18 personnes

Temps convivial autour d'un café et de quelques chansons françaises

▪ **Sorties**

Les sorties ont dû être adaptées avec la crise sanitaire. Nous avons privilégié les petits groupes pour faciliter les visites dans les lieux restreints.

- **Cassissium à NUITS-SAINT-GEORGES** – 25 personnes
- **Journée shopping à TROYES** – 13 personnes
- **CHATEAUNEUF-EN-AUXOIS** – 38 personnes
- **Cité gastronomique à DIJON** – 39 personnes
- **Musée MAGNIN à DIJON** – 12 personnes
- **Moutarderie FALLOT à BEAUNE** – 50 personnes
- **Verrerie de LA ROCHERE** – 50 personnes
- **Sortie en Territoire BRESSAN** – 12 personnes – sortie intergénérationnelle

▪ **Séjour seniors 2022**

Chaque année, la CCPD propose un séjour de vacances pour les seniors du territoire, organisé par le Centre Social dans le cadre du dispositif « Senior en vacances » de l'ANCV, à un tarif préférentiel et avec une aide financière sous conditions. Le séjour a eu lieu à La Petite Pierre dans le parc régional des Vosges, du 2 au 9 juillet 2022.

Pour soutenir les seniors en perte de mobilité, deux bénévoles participent au séjour et accompagnent l'animatrice dans la gestion des participants.

Le séjour permet aux seniors de découvrir une région touristique et de faire de nouvelles rencontres.

- 44 seniors (11 couples et 22 personnes seules dont 1 homme) ont profité du séjour
- 19 personnes dont 4 couples ont bénéficié de l'aide ANCV
- 12 personnes partaient pour la 1^{ère} fois avec le Centre Social.
- La moyenne d'âge du groupe est de 72 ans.

L'information du séjour est transmise via les réseaux, un courriel et aussi le bouche à oreille. La majorité des participants sont des habitués aux animations du Centre Social. Le séjour est en pension complète et le programme des visites est adapté au public. La destination et le séjour ont été très appréciés pour :

- Trajet court jusqu'à destination,
- Hébergement refait à neuf,
- Repas variés et de qualité, avec quelques spécialités très appréciées des seniors,
- La qualité des animations en soirée surtout dans les thématiques de chants, jeux musicaux et danses,
- Programme riche pour visiter de nombreux sites.

Une très bonne ambiance et des liens forts se sont créés entre les seniors.



L'ANIMATION DE LA VIE SOCIALE ET LOCALE

Tout au long de l'année, le Centre Social propose des événements qui favorisent la mixité des publics et la convivialité. De par leur organisation avec les habitants, ils s'inscrivent avant tout dans une démarche de soutien au vivre ensemble et à la vie citoyenne.

▪ Journée Portes Ouvertes

La journée Portes Ouvertes s'est déroulée le samedi 17 septembre. Préparée par l'équipe professionnelle et les bénévoles, cette journée lance la nouvelle saison avec la présentation des ateliers animés par les bénévoles. C'est également un moment privilégié pour rencontrer les habitants et faire connaître le Centre Social.

Cette année, de nombreux élus du territoire nous ont rendu visite, l'occasion de parler lien social et projets pour l'avenir du territoire.

Lors de cette journée, un « banquet citoyen » a été proposé dans le cadre du projet fédéral porté par la Fédération Départementale des Centres Sociaux.

150 cartes d'adhésion ont été vendues lors de cette journée, clôturée par un spectacle Arts et Scènes, proposé gratuitement à la salle Odéon, et cofinancé par le Conseil Départemental. 86 personnes dont 43 enfants ont pu en profiter.



▪ Animation Disco-soupe



La Communauté de Commune de la Plaine Dijonnaise s'engage dans le secteur de l'économie sociale et solidaire au travers d'actions menées par ses services, notamment le Centre Social.

Le Centre Social initie un concept dans le domaine alimentaire, avec l'organisation d'une « Disco-soupe », qui s'est déroulée le samedi 22 janvier 2022. Les objectifs étaient : sensibiliser le public sur le gaspillage alimentaire, en récupérant en local, les invendus de primeurs auprès des supermarchés, épiceries, producteurs... Les légumes et fruits sont transformés en soupes, salades ou smoothies pour être partagés gratuitement entre les participants.

Pour cette première réalisation, 8 personnes étaient présentes, principalement des adultes-séniors.

Proposition d'amélioration :

- Associer l'évènement avec une manifestation déjà existante sur le territoire (Marché quotidien),
- Communication plus développée (tract),
- Réalisation au printemps et en extérieur,
- Porter le projet avec plusieurs partenaires (CD 21, ADEFO, ...).

▪ Ciné « PLAINE AIR »

Proposition d'une comédie « Astérix et Obélix mission Cléopâtre » pour satisfaire le plus grand nombre. Plus de 200 personnes présentes pour la diffusion dont peu fréquentent le Centre Social. Quelques familles sont venues profiter du parc pour pique-niquer avant le début du film.

▪ Festival de demain

Le Centre Social a participé à la 1^{ère} édition du Festival de Demain organisé par le Service Transition Ecologique et Résilience (STRE) de la CCPD. Deux ateliers ont été proposés par la Référente Familles :

- Grande lessive sur la question « Comment aimeriez-vous agir pour préserver notre planète ? »
- Atelier Tawashi, support pour échanger sur le zéro déchet et la seconde vie.

▪ Apéro concert

Les yeux d'Olga

1^{er} février - COLLONGES-ET-PREMIERS

20 personnes – Peu de participation dû à la période sanitaire encore sensible

Les Dukes

6 mai – BESSEY-LES-CITEAUX

84 personnes

Lyo Animation

25 novembre – Centre Social

53 personnes dont 38 seniors



▪ « Festi' Familles », la fête pour toutes les familles



« Festi' Familles » est l'occasion de rassembler les habitants pour vivre un moment festif, convivial et de découvertes. Cette 1^{ère} édition a été construite sur le thème de la zénitude après deux années de crise sanitaire et un rempli sur l'individualisme.

Cette fête est coconstruite entre les Pôles FS et EJ, avec l'implication de 16 agents.

Au programme, une zone sous les arbres, des massages, de l'art, de la musique, du sport et un lieu dédié aux tout-petits. Le public a pu profiter d'un environnement apaisant et inspirants dans l'esprit Centre Social tout au long des chemins empruntés. La fête a également accueilli le manège des petits-bouchons, manège réalisé avec des matériaux de récupérations qui a enchanté le public.

150 personnes

▪ Animation en bas de chez vous

L'animateur rencontre les habitants sur leur lieu d'habitation. Ils se croisent, discutent et s'amuse ensemble. Musique, jeux en bois, pliages, jeux de balles, lecture de contes Toujours dans un esprit démocratique et convivial.

En 2022, l'animation a été proposée aux habitants des communes de COLLONGES-ET-PREMIERES, AISEREY et GENLIS.

➤ **Quartier Huchey à GENLIS** : 15 février – 19 avril – 2 août

34 personnes

➤ **Esplanade Franche Comté GENLIS** : 24 février – 26 avril -19 juillet – 21 juillet – 27 octobre

20 personnes

➤ **AISEREY** : 18 février – 21 avril – 12 juillet – 25 octobre

13 personnes

➤ **COLLONGES-ET-PREMIERES** : 22 février – 28 avril – 26 juillet - 28 juillet – 3 novembre

29 personnes



L'expérimentation s'est déroulée dans trois communes de la Plaine Dijonnaise. L'été a été très chaud et n'a pas permis aux habitants de profiter pleinement des propositions d'animation en bas de chez vous.

Le projet va évoluer avec la constitution d'une équipe de trois agents dont un éducateur spécialisé en formation présent à chaque animation. Les lieux seront également redéfinis en fonction des besoins.

Au fil des présences dans les quartiers, les habitants s'impliquent de plus en plus et font des propositions pour les prochaines animations.

LE CENTRE SOCIAL, VU DANS LA PRESSE

GENLIS

Les bénévoles du centre social ont fait leur rentrée

Le centre social de la plaine dijonnaise est prêt pour la nouvelle année. Les bénévoles ont fait leur rentrée mardi 6 septembre pour proposer une vingtaine d'ateliers aux adhérents.

Mardi matin, les bénévoles du centre social de la plaine dijonnaise ont fait leur rentrée. Tout au long de l'année, ils contribuent par leurs actions au bon fonctionnement du centre qui est ouvert à tous les habitants du canton. La responsable, Aurélie Bonet les a accueillis avec le personnel du centre et le directeur du pôle familial et social, Yves Colin.

1 400 adhérents

Avec une vingtaine d'ateliers proposés aux adhérents tout au long de l'année (photo, cuisine, tricot, mandala, marche nordique, atelier créatif, informatique, chorale, sport adapté, prêt de jeux...) chacun peut y trouver de l'intérêt. « Notre but est de faire agir les habitants et qu'ils deviennent acteurs. Ils peuvent transmettre leur savoir mais doivent aussi y trouver une satisfaction personnelle. Les bénévoles font partie de la réflexion sur le devenir du centre et à travers des moments d'échange, des formations, des temps conviviaux, ils nous aident au fonctionnement du centre social », a souligné Aurélie Bonet. Avec 400 adhérents et presque autant en plus lors de manifestations ponctuelles, le centre, « un des rares aussi actif » selon Yves Colin, est un vrai lieu de convivialité.

La matinée a été consacrée à la préparation de la journée portes ouvertes du centre qui se tiendra le 17 septembre en collaboration avec Franco services et le point relais emploi. Les services seront présentés et les adhésions pourront être prises. Après un pique-nique partagé, un spectacle ciné concert aura lieu à l'espace culturel (gratuit, réservation conseillée) avant une crêpes party.

Philippe PINGET (CLP)
Informations : 03.80.47.29.99, 12 rue de



« Les bénévoles se mettent au service de la population. Photo LBP/Ph. P. »

RÉACTION

« J'ai franchi le pas en devenant animatrice »

Annie Collès, 63 ans, Genli-sienne d'origine

« J'étais assistante maternelle et aujourd'hui retraitée. Je suis adhérente depuis 3 ans, je pratiquais la chorale et le tricot. Puis j'ai franchi le pas, moi qui suis plutôt réservée, en devenant animatrice de l'atelier mandala avec 9 inscrits le jeudi après-midi. »



Annie Collès. Photo LBP/Ph. P.

Le Bien Public : septembre 2022

GENLIS

Centre social : deux thématiques pour les animations de l'été

La directrice du centre social intercommunal situé au 12 rue de Franche-Comté à Genlis, Aurélie Bonet, a concocté avec son équipe un programme d'animations pour tous et surtout dans un maximum de lieux du territoire de la communauté de communes de la Plaine dijonnaise qui comporte 22 localités.

Une cinquantaine de familles inscrites

« Nous avons articulé les animations autour de deux thèmes, "vent et nature" en juillet et "artiste peintre" en août et les programmes ont été distribués aux 3 000 enfants du secteur se rendant à l'école primaire. À noter en effet que les enfants doivent être accompagnés de leurs parents ou grands-parents pour les animations famille, c'est une occasion de créer du lien entre les générations. » Et Nathalie Seguin, vice-présidente de la com'com en charge



Nathalie Seguin et Aurélie Bonet du centre social présentent le programme du centre social pour cet été. Photo LBP/Ph. P.

de l'action sociale de rajouter : « Nous avons la volonté de proposer des animations pour tous les âges sur différents villages, une douzaine cette année avec un travail de programmation qui débute trois mois auparavant. Avec 80 % de nouvelles animations, c'est chaque été de nouvelles découvertes à faire ». En effet, cerf-volant, découverte de jus naturels, peinture, visites diverses dans des fermes proches,

sorties vélo, et aussi café senior en chansons, un programme alléchant auquel il est nécessaire de s'inscrire. Le centre social va aussi se déplacer dans les quartiers avec l'animation "En bas de chez vous", qui propose une palette d'animations. Un programme complet à découvrir au centre ou sur les réseaux sociaux en sachant que si une participation financière est demandée, elle reste modique. À noter le ciné « Plaine air » en accès libre du 19 juillet au soir avec un pique-nique possible en attendant l'obscurité. Avec une cinquantaine de familles inscrites aux différentes activités, il reste de la place. Il suffit de vérifier le programme prévu dans sa commune ou dans d'autres localités.

Philippe PINGET (CLP)

Les inscriptions se font à l'accueil du centre social. Infos au : 03.80.47.29.99

Le Bien Public : juin 2022

GENLIS

Ils ont fêté la famille au centre social



Othilie, référente famille, a porté le projet jusqu'au bout.
Photo LBP/Ph. P.

Samedi 18 juin, au parc du centre social de Genlis, une grande fête intitulée Festi'familles s'est déroulée toute la journée.

« Après une première édition en 2018 avec la fête de la Famille et au vu du succès rencontré, nous avons voulu, au sein de la communauté de communes, poursuivre en impliquant une trentaine de personnes, que ce soit des agents, des habitants ou des jeunes de l'espace jeunes », explique Othilie, référente famille.

De quoi se divertir

Elle complète : « Une douzaine d'animations ont ainsi été mises en place. Si nous

avons eu une belle affluence le matin, les participants ont davantage hésité à venir l'après-midi, avec cette chaleur. » Une belle réussite cependant de l'avis de tous. Jeux divers, tir à la carabine laser, manège, points détente, parcours pieds nus, sans oublier des points de rafraîchissement et un stand de glaces, l'organisation était sans faille et les préposés aux stands très accueillants. Parmi eux, Eva, une collégienne pleine d'idées servant de guide aux visiteurs et n'hésitant pas à jouer avec les jeunes arrivants.

Cette journée a aussi été l'occasion de faire connaître les activités du centre lors du pique-nique organisé le midi.

Ph. P. (CLP)

GENLIS

Les enfants ont perfectionné leur art du galet peint



Mila et Inès, accompagnée par leur maman Vanessa, ont bien apprécié cet atelier. Photo LBO/Philippe PINGET

Parmi les nombreuses animations proposées par le Centre social de la plaine dijonnaise cet été, celle des galets peints a réuni une dizaine d'enfants, ce mercredi 3 août, dans la salle du restaurant scolaire de l'école Jules Ferry. L'animateur, Christophe Pascal, a proposé aux participants d'utiliser la technique de la gouache et du vernis, agrémenté ou non de perles multicolores adaptées à ce support. Les enfants ont pu mettre à

l'épreuve leurs talents de dessinateur soit en s'inspirant des modèles présentés ou en laissant parler leur imagination. Dans cet atelier, les parents pouvaient aider leurs enfants. Une activité familiale. Pour la plupart, la peinture sur galets n'était pas une découverte puisqu'ils le faisaient déjà à la maison. En s'étant acquitté d'une participation minimale de 2 € par famille, petits et grands ont pu passer un après-midi divertissant.

ENSEMBLE, agissons pour que vos projets soient une réussite

2023 sera l'occasion de mettre en œuvre le nouveau projet social. Professionnels et bénévoles du Centre Social continueront de proposer des animations de qualité au bénéfice de tous les habitants du territoire de la Plaine Dijonnaise. Les partenariats seront consolidés afin d'être en mesure de renouveler et déployer son projet.

Les objectifs du nouveau projet sont, dans la mesure du possible, de continuer à innover et de répondre aux attentes des habitants, de maintenir le travail sur l'identité et l'image du Centre Social, afin que tous s'y reconnaissent.

Pour cela, il est nécessaire d'étoffer et de consolider l'équipe de bénévoles afin de poursuivre au mieux la mission de lien social dans un contexte socio-économique annoncé comme tendu.

Fort d'un soutien affirmé de la part de la Communauté de Communes de la Plaine Dijonnaise qui, dans son projet de territoire, le positionne au cœur de sa politique sociale, le Centre Social n'en devra pas moins innover pour développer et adapter ses actions aux besoins évolutifs des habitants et familles de la Plaine Dijonnaise.

Signé électroniquement par : Patrice ESPINOSA
Date de signature : 26/06/2023
Qualité : Présidence de la Communauté de Communes de la Plaine Dijonnaise



Patrice ESPINOSA,
Président de la Communauté de Communes
de la Plaine Dijonnaise
Maire d'IZIER